

«Согласовано»:
министр образования, науки и
молодежной политики
Нижегородской области
Петрова О.В.



«Принято»:
на общем собрании работников
Учреждения
« 9 » марта 2021г.
протокол № 3



ПРОГРАММА РАЗВИТИЯ

Государственного бюджетного дошкольного
образовательного учреждения
«Детского сада №10 г.Павлово»
на 2021 – 2025 учебные годы



г. Павлово

Содержание

№	Наименование раздела программы развития	Страница
1	Паспорт программы развития ГБДОУ «Детского сада №10 г.Павлово»	3
2	Информационная справка о ГБДОУ «Детском саду №10 г.Павлово»	6
3	Основания для разработки программы развития ГБДОУ «Детского сада №10 г.Павлово»	10
4	Основные направления развития ГБДОУ «Детского сада №10 г.Павлово»	13
5	Мероприятия по реализации программы развития ГБДОУ «Детского сада №10 г.Павлово»	15
6	Механизмы реализации программы развития ГБДОУ «Детского сада №10 г.Павлово»	24
7	Ожидаемые результаты реализации программы развития ГБДОУ «Детского сада №10 г.Павлово»	25
8	Критерии и показатели оценки реализации программы развития, сформированные по направлениям развития ГБДОУ «Детского сада №10 г.Павлово»	26
9	Финансово-экономическое обоснование расходов на реализацию программы развития ГБДОУ «Детского сада №10 г.Павлово»	29

1. Паспорт программы развития ГБДОУ «Детского сада №10 г. Павлово»

Наименование	Содержание
Полное наименование образовательной организации	Государственное бюджетное дошкольное образовательное учреждение «Детский сад №10 г. Павлово»
Документы, послужившие основанием для разработки программы развития	<ol style="list-style-type: none"> 1. Конвенция о правах ребенка 2. Конституция РФ 3. Постановление Правительства РФ от 26.12.2017г. №1642 «Об утверждении государственной программы Российской Федерации «Развитие образования» 4. Постановление Правительства РФ от 29.03.2019г. №363 «Об утверждении государственной программы Российской Федерации «Доступная среда» 5. Федеральный закон от 29.12.2012г. №273 «Об образовании в Российской Федерации» 6. Федеральный закон от 31.07.2020г. №304-ФЗ «О внесении изменений в Федеральный закон «Об образовании в Российской Федерации» по вопросам воспитания обучающихся» 7. Приказ Министерства образования и науки РФ от 09.11.2015г. №1309 «Об утверждении Порядка обеспечения условий доступности для инвалидов объектов и предоставляемых услуг в сфере образования, а также оказания им при этом необходимой помощи» 8. Приказ Министерства образования и науки РФ от 17.10.2013г. №1155 «Об утверждении федерального государственного образовательного стандарта дошкольного образования» 9. Приказ Министерства Просвещения Российской Федерации от 31.07.2020г. №373 «Об утверждении Порядка организации и осуществления образовательной деятельности по основным общеобразовательным программам-образовательным программам дошкольного образования» 10. Постановление Главного государственного санитарного врача РФ от 28.09.2020г. №28 «Об утверждении санитарных правил СП 2.4.3648-20 «Санитарно-эпидемиологические требования к организациям воспитания и обучения, отдыха и оздоровления детей и молодежи»
Сведения о разработчиках	Творческий коллектив педагогических работников
Цель	Построение инновационной модели образовательного пространства дошкольного образовательного учреждения, обеспечивающей доступность и новое качество образования детей с ограниченными возможностями здоровья (детей с тяжелыми нарушениями речи, с задержкой психического развития), в том числе и детей-инвалидов.
Комплексные задачи программы развития	<ol style="list-style-type: none"> 1. Совершенствовать систему управления дошкольным образовательным учреждением через технологии, ориентированные на повышение качества образования детей с ограниченными возможностями здоровья. 2. Повысить эффективность и улучшить качество услуг в дошкольном образовательном учреждении через применение лин-технологий. 3. Создать условия архитектурной доступности дошкольного образовательного учреждения для различных категорий лиц с

	<p>инвалидностью.</p> <p>4.Организовать современную многофункциональную и интерактивную развивающую предметно-пространственную среду в условиях дошкольного образовательного учреждения, способствующую развитию детей с тяжелыми нарушениями речи и с задержкой психического развития, детей-инвалидов.</p> <p>5.Обеспечить реализацию адаптированных основных образовательных программ дошкольного образования, учитывая вариативность индивидуальных траекторий развития детей с ограниченными возможностями здоровья.</p> <p>6.Способствовать сохранению и укреплению физического и психического здоровья детей с ограниченными возможностями здоровья, их эмоциональному благополучию, успешной социализации каждого ребенка в общении со сверстниками, взрослыми.</p> <p>7.Повысить профессиональное мастерство педагогов в сфере применения инновационных коррекционно-развивающих, информационно-компьютерных и лин-технологий при реализации адаптированных основных образовательных программ дошкольного образования.</p> <p>8.Совершенствовать систему комплексной психолого-педагогической и информационно-просветительской поддержки родителей (законных представителей) детей с ограниченными возможностями здоровья через использование интерактивных форм взаимодействия: создание виртуального клуба для родителей, применение технологии фасилитации, лин-технологий.</p>
Основные направления развития образовательной организации	<p>1.Модернизация системы управления дошкольным образовательным учреждением.</p> <p>2.Повышение качества образования детей с ограниченными возможностями в дошкольном образовательном учреждении через внедрение инновационных коррекционных технологий.</p> <p>3.Создание доступной безбарьерной среды для инвалидов в дошкольном образовательном учреждении, обновление развивающей предметно-пространственной среды и материально-технической базы детского сада.</p> <p>4.Развитие педагогического потенциала дошкольного образовательного учреждения.</p> <p>5.Усовершенствование взаимодействия дошкольного образовательного учреждения с родителями воспитанников.</p>
Период реализации	2021-2025 учебные годы
Порядок финансирования программы развития	Эффективное использование бюджетных средств, спонсорских и благотворительных поступлений в общем объеме финансовых поступлений
Целевые индикаторы и показатели успешности	<p>1.Повышение качества образовательной деятельности в дошкольном образовательном учреждении:</p> <ul style="list-style-type: none"> -реализация адаптированных основных образовательных программ дошкольного образования; -использование инновационных коррекционных и развивающих технологий; -использование лин-технологий; -организация образовательной деятельности с детьми. <p>2.Повышение качества образовательных условий в дошкольном образовательном учреждении:</p> <ul style="list-style-type: none"> -кадровые условия;

	<p>-материально-технические условия; -доступная безбарьерная среда; -развивающая предметно-пространственная среда; 3.Повышение качества результатов деятельности дошкольного образовательного учреждения: -эффективность управления деятельностью дошкольного образовательного учреждения; -степень освоения адаптированных основных образовательных программ дошкольного образования детьми с ограниченными возможностями здоровья; -степень готовности детей к школьному обучению; -здоровье детей дошкольного образовательного учреждения; -удовлетворенность родителей (законных представителей) детей с ограниченными возможностями здоровья.</p>
<p>Ожидаемые результаты реализации программы развития</p>	<p>1.Усовершенствована система определенных методов, принципов, организационных приемов и форм управления дошкольным образовательным учреждением, нацеленная на повышение качества образования детей с ограниченными возможностями здоровья. 2.Оптимизированы и визуализированы текущие процессы в дошкольном образовательном учреждении, стандартизированы ежедневные операции детей и работников, рационально организованы рабочие места работников дошкольного образовательного учреждения через применение лин-технологий. 3.Создана архитектурная доступная среда дошкольного образовательного учреждения для инвалидов. 4.Организована современная многофункциональная и интерактивная развивающая предметно-пространственная среда, способствующая развитию детей с тяжелыми нарушениями речи и с задержкой психического развития, детей-инвалидов: TeachTouch оборудование, стабиллоплатформа, логопедические тренажеры Дэльфа, звукоусиливающая аппаратура. 5.Повышено качество реализации адаптированных основных образовательных программ дошкольного образования, обеспечено индивидуальное психолого-педагогическое сопровождение развития детей с ограниченными возможностями здоровья, улучшено состояние физического, психического и социального здоровья детей с ограниченными возможностями здоровья. 6.Сформированы компетенции педагогов, направленные на полноценное развитие каждого ребенка с ограниченными возможностями здоровья, повышен уровень педагогов в овладении современными коррекционно-развивающими, информационно-компьютерными и лин-технологиями при реализации адаптированных основных образовательных программ дошкольного образования. 7.Создана система комплексной психолого-педагогической и информационно-просветительской поддержки родителей (законных представителей) детей с ограниченными возможностями здоровья через создание виртуального клуба для родителей, применение технологии фасилитации и лин-технологий.</p>
<p>Контроль реализации</p>	<p>1.Текущий контроль за реализацией Программой развития. 2.Проведение процедур самообследования и внутренней оценки качества образования дошкольного образовательного учреждения 3.Отслеживание результатов освоения адаптированных основных образовательных учреждений дошкольного образования.</p>

2. Информационная справка о ГБДОУ «Детском саду №10 г. Павлово»

Общая характеристика дошкольного образовательного учреждения:

Государственное бюджетное дошкольное образовательное учреждение «Детский сад №10 г. Павлово» функционирует с 1995 года, расположено в здании 1962 года постройки.

- **Учредитель:** Министерство образования, науки и молодежной политики Нижегородской области
- **Адрес:** 606100, Россия, Нижегородская область, г. Павлово, ул. Маяковского, д. 6а
- **Электронная почта:** solovushka2012@yandex.ru
- **Сайт:** <http://ds10.ucoz.ru/>
- **Лицензия на право ведения образовательной деятельности:** серия 52№001794 №9385 от 07.10.2011, срок действия «бессрочно»
- **Наполняемость:** 4 группы – 60 детей
- **Режим работы:** 10,5 часов при 5-ти дневной рабочей неделе
- **Организация образовательной деятельности:**

Характеристика воспитанников дошкольного образовательного учреждения:

В ГБДОУ «Детском саду №10 г. Павлово» функционируют 4 группы:

- 2 группы компенсирующей направленности для детей с тяжелыми нарушениями речи;
- 2 группы компенсирующей направленности для детей с задержкой психического развития.

В 2019-2020 учебном году в дошкольном образовательном учреждении функционирует:

Группы	Количество групп	Возраст детей	Списочный состав групп
Разновозрастная группа компенсирующей направленности для детей с ТНР	1	5-7	19
Подготовительная к школе группа компенсирующей направленности для детей с ЗПР	1	6-7	12
Средняя группа компенсирующей направленности для детей с ТНР	1	4-5	14
Разновозрастная группа компенсирующей направленности для детей с ТНР	1	4-6	15
Всего:	4	3-7	60

Характеристика контингента воспитанников дошкольного образовательного учреждения:

Общее количество воспитанников – 60, из них:	
Имеют заключение ТПМПК	60 детей
Дети-инвалиды	11 детей

Характеристика воспитанников по гендерному принципу:

Возраст детей	Количество детей		
	Мальчиков	Девочек	Всего
3 года	4	1	5
4 года	15	3	18
5 лет	12	3	15
6 лет	8	4	12
7 лет	6	4	10
Всего	45	15	60

Распределение воспитанников детского сада по группам здоровья:

Группа здоровья	2016-2017гг.		2017-2018гг.		2018-2019гг.	
	Кол-во детей	%	Кол-во детей	%	Кол-во детей	%
I	1	2%	-	-	-	-
II	42	63%	36	65%	38	60%
III	20	30%	12	22%	17	27%
IV- V	3	5%	7	13%	8	13%
Всего детей	66	100%	55	100%	63	100%

Показатели заболеваемости:

Пропуски по болезни (дней в год)		
2016г.	2017г.	2018г.
14,1	14,8	16,5

Характеристика кадрового состава дошкольного образовательного учреждения:

Дошкольное образовательное учреждение в соответствии со штатным расписанием полностью обеспечено кадрами: 26 человека, в том числе 14 педагогических работников (8-воспитателей, 1-педагог-психолог, 1-учитель-логопед, 2-учителя-дефектолога, 1-музыкальный руководитель), 1 из которых внешний совместитель (старший воспитатель).

Педагогический коллектив дошкольного образовательного учреждения имеет высокий квалификационный уровень, который позволяет ему качественно вести образовательную деятельность и осваивать новые технологии развития детей с ограниченными возможностями здоровья. Все педагогические работники имеют соответствующее требованиям профессиональное образование: 10 человек с высшим образованием, 100% прошли курсовую подготовку или переподготовку, 9 человек имеют первую квалификационную категорию. Таким образом, образовательный ценз, квалификация педагогических кадров учреждения позволяет решать образовательные и коррекционные задачи на уровне требований современного общества.

Педагогический коллектив дошкольного образовательного учреждения является постоянным участником районных, областных и федеральных конкурсов и мероприятий. Педагогами ведется систематическая работа по пропаганде здорового образа жизни среди родителей: проводятся консультации, мастер-классы, организуются открытые показы по физическому воспитанию. А так же активно привлекаются родители воспитанников детского сада к участию в деятельности дошкольного образовательного учреждения.

По социальному статусу родителей преобладают служащие, а также с каждым годом увеличивается количество родителей с высшим образованием. Несмотря на высокий образовательный уровень родителей, наблюдается недостаточная информированность родителей о современных требованиях к дошкольному образованию, что диктует использование новых

технологий взаимодействия семьи и детского сада.

Характеристика образовательной деятельности дошкольного образовательного учреждения:

Образовательная деятельность в дошкольном образовательном учреждении строится в соответствии с:

-адаптированной основной образовательной программой дошкольного образования, которая разработана в соответствии с Федеральным государственным образовательным стандартом дошкольного образования и с учетом «Комплексной образовательной программы дошкольного образования для детей с тяжелыми нарушениями речи (общим недоразвитием речи) с 3 до 7 лет» Н.В.Нищевой и парциальной программой «Основы безопасности детей дошкольного возраста» под редакцией Р.Б. Стеркиной, О.Л.Князевой;

-адаптированной основной образовательной программой дошкольного образования, которая разработана в соответствии с Федеральным государственным образовательным стандартом дошкольного образования и с учетом комплексной программой дошкольного образования «От рождения до школы» под редакцией Н.Е.Вераксы, Т.С.Комаровой, М.А.Васильевой, программно-методического обеспечения С.Г. Шевченко по подготовке к школе детей с задержкой психического развития и парциальной программой «Основы безопасности детей дошкольного возраста» под редакцией Р.Б. Стеркиной, О.Л.Князевой.

Характеристика материально-технической базы дошкольного образовательного учреждения:

Дошкольное образовательное учреждение построено в 1962 году по типовому проекту. Периодически в детском саду проводится декоративный ремонт помещений, систем коммуникаций, что позволяет поддерживать системы жизнеобеспечения учреждения в режиме функционирования.

Групповые помещения представляют собой комплекс помещений, которые соответствуют требованиям санитарно-эпидемиологических норм и правил: раздевальная, спальня, туалетная. В 2017г. было переоборудовано из музыкально-физкультурной комнаты и методического кабинета дополнительные помещения для групповых и индивидуальных занятий с детьми, а так же кабинет учителя-логопеда и педагога-психолога, организованы функциональные модули в групповых помещениях «Учитель-дефектолог». Для каждой возрастной группы имеются игровые площадки, которые оснащены прогулочными верандами и современным прогулочным оборудованием. Имеется медицинский кабинет, изолятор, прививочный кабинет.

Развивающая предметно-пространственная среда в групповых помещениях организована с учетом следующих условий: предоставления права выбора деятельности и реализации индивидуальных интересов и способностей детей, возрастных особенностей, возможности общения и совместной деятельности детей и взрослых, двигательной активности и возможности уединения. Наличие достаточного количества современных игрушек, учебно-наглядных пособий, ТСО, информационных технологий по разделам программы (развитию познавательных процессов, речевому развитию, развитию эмоционально-личностной сферы, социально-коммуникативному развитию).

Характеристика взаимодействия дошкольного образовательного учреждения с учреждениями социально-педагогической среды:

Дошкольное образовательное учреждение постоянно контактирует:

-с общеобразовательным учреждением: МБОУ СШ №1 г.Павлово - для сохранения преемственности и непрерывности образовательной деятельности;

-с культурными центрами: МБУ ДО центром развития творчества детей и юношества г.Павлово, центральной детской библиотекой им.Л.Чайкиной, Павловским историческим музеем, детской музыкальной школой г.Павлово, детской художественной школой г.Павлово, выставочным залом им.А.Маврычева г.Павлово-для художественно-эстетического, социального и культурно-

нравственного развития детей;

-с детско-юношеской спортивной школой г.Павлово-для укрепления здоровья и физического развития детей;

-с ГБУЗ «Павловской центральной районной больнице»-для осуществления профилактической, диагностической и лечебно-оздоровительной деятельности.

Взаимодействие с социальными партнерами осуществляется постоянно на договорной основе.

Проблемные выводы по анализу работы дошкольного образовательного учреждения:

Анализ документации и изучение практики коллектива выявил основные преимущества дошкольного образовательного учреждения:

1.Направленность работы дошкольного образовательного учреждения на полноценное развитие личности ребенка в соответствии с его индивидуальными и психологическими особенностями, улучшение коррекционно-развивающего эффекта, обеспечение адаптации и социализации детей с ограниченными возможностями здоровья, в том числе и детей-инвалидов.

2.Педагогический коллектив дошкольного образовательного учреждения имеет высокий квалификационный уровень, который позволяет им качественно вести коррекционную и образовательную деятельность, может осваивать и внедрять в работу инновационные коррекционные и развивающие технологии.

3.Направленность педагогического коллектива на оказание своевременной помощи в преодолении (компенсации) нарушений развития детей с ограниченными возможностями здоровья: с тяжелыми нарушениями речи и с задержкой психического развития.

4.Большой опыт, накопленный педагогическим коллективом по вопросам всестороннего развития, коррекции отклонений и социализации детей с ограниченными возможностями здоровья, дает возможность выхода на более высокий уровень.

5.Высокий рейтинг дошкольного образовательного учреждения в масштабах Павловского района.

Однако анализ позволил выявить и ряд нерешенных и слабопроработанных вопросов, крайне важных для дошкольного образовательного учреждения:

1.Несовершенство нормативно-правового сопровождения и ресурсного обеспечения управленческой деятельности, инертность работников дошкольного образовательного учреждения перед новыми активными формами работы.

2.Нестабильность финансирования дошкольного образовательного учреждения.

3.Наблюдается снижение уровня здоровья среди воспитанников, поступающих в детский сад, повышение заболеваемости детей вследствие предрасположенности к простудным заболеваниям; недостаточное количество спортивного оборудования, отсутствие физкультурного зала и инструктора по физической культуре, рост числа родителей воспитанников с низким уровнем культуры здоровья, проявляющих инертность в ведении здорового образа жизни.

4.Неготовность педагогов к работе в инновационном режиме, в условиях высокой информатизации образовательной среды; недостаточная готовность и включенность педагогов в управление качеством образования детей; недостаточно организовано взаимодействие всех специалистов дошкольного образовательного учреждения.

5.В неполном объеме наличие оборудования для образовательной и коррекционной деятельности с детьми инвалидами в соответствии с индивидуальными программами реабилитации.

6.Непонимание педагогами задач работы с родителями детей с ограниченными возможностями здоровья.

7.Отсутствие архитектурной доступности дошкольного образовательного учреждения для инвалидов.

Анализ социального заказа и внутренней ситуации образовательной системы дошкольного образовательного учреждения указывает на необходимость выхода учреждения на более высокий уровень работы по оказанию психологической, коррекционной помощи детям с ограниченными возможностями здоровья на основе перспективных программ совместной деятельности

специалистов узкого профиля и педагогов.

3. Основания для разработки программы развития ГБДОУ «Детского сада №10 г. Павлово»

Реализация права детей с ограниченными возможностями здоровья на образование в настоящее время рассматривается как одна из важнейших задач государственной политики. Одна из задач ФГОС дошкольного образования (п 1.6.)-обеспечение равных возможностей для полноценного развития каждого ребенка в период дошкольного детства независимо от места жительства, пола, нации, языка, социального статуса, психофизических и других особенностей (в том числе ограниченных возможностей здоровья). Получение детьми с ограниченными возможностями здоровья образования-одно из основных и неотъемлемых условий их успешной социализации, обеспечения полноценного участия в жизни общества, эффективной самореализации в различных видах профессиональной и социальной деятельности.

В настоящее время развитие образования в России с детьми с ограниченными возможностями здоровья-это узел проблем и противоречий, решение которых требует специальных мер комплексного характера. Развитию образования с такими детьми препятствует так же отсутствие необходимого материально-технического обеспечения дошкольного образовательного учреждения, а также неразвитость ранней диагностики отклонений в развитии. Немногие дети с ограниченными возможностями, получают коррекционно-педагогическую помощь в раннем возрасте, когда ее эффективность наиболее высока.

Интеграция в общество человека с ограниченными возможностями здоровья означает процесс и результат предоставления ему прав и реальных возможностей участвовать во всех видах и формах социальной жизни (включая и образование) наравне и вместе с остальными членами общества в условиях, компенсирующих ему отклонения в развитии и ограничения возможностей.

Британский исследователь инклюзивного образования Тони Бут считает, что «интеграция» и включение являются двумя фазами одного процесса, когда сначала обеспечивается просто присутствие, а затем полное включение в образовательную систему».

Нам ближе понятие инклюзии как процесса создания оптимального образовательного пространства, ориентированного на поиск новых способов удовлетворения образовательных потребностей каждого участника процесса, соответственно определяющегося по-разному в зависимости от обучающей ситуации и контингента детей

Еще в 30-ые годы Лев Семенович Выготский одним из первых отметил, что для успешной практики социальной компенсации имеющегося у ребенка физического дефекта, его необходимо поместить в среду обычно развивающихся детей. Он рассматривал инклюзивное обучение, как педагогическую систему, которая органично соединяет специальное и общее образование с целью создания условий для преодоления у детей социальных последствий генетических, биологических дефектов развития («социальных вывихов»). Мы полностью разделяем идеи этого педагога и убеждены, что возможность участия детского сада в инклюзивном движении не противоречит правилам, а наоборот подтверждают правильность выбора. Однако такие подходы вносят функциональные изменения в работу дошкольного образовательного учреждения. Вся жизнь детского сада строится по принципу командной работы, обеспечивающего сотрудничество и тесную взаимосвязь педагогов различного профиля и детей в различных видах деятельности, когда ребенок становится равным партнером, проявляет творческие инициативы. Важным условием работы является ориентир не только на обучение и воспитание ребенка, а на сопровождение семьи как целостной системы, в которой каждый элемент незаменим и уникален. Еще одним важным аспектом для успешного достижения результатов развития детей с ОВЗ, в детском саду важно создавать специальные условия развивающей среды с учетом методических разработок, методов работы, адаптированных для инклюзивного учреждения.

На протяжении ряда лет, работая с детьми, имеющими особенности в развитии, мы приобрели определенный опыт, который до недавнего времени называли опытом интеграции, но изучив принципы инклюзивного подхода, сделали вывод о том, что используемые нами подходы

в большей степени соответствует идеям включающего образования. Это отражается, как в изменении понимания процесса, так и достижении некоторого иного уровня, при котором дети не только объединены в единое целое (от "to integrate"-объединять в единое целое), но и включены в социум, являются полноправной его частью ("to include"-содержать, включать, иметь в своём составе).

Оценка актуального состояния внутреннего потенциала		Оценка перспектив развития с учетом изменения внешних факторов	
Сильные стороны	Слабые стороны	Благоприятные возможности	Риски
<p>1. Система управления Адекватность современной ситуации развития дошкольного образовательного учреждения. Осуществление государственно-общественного управления. Наличие нормативно-правовой базы. Наличие механизма стимулирования педагогов к инновационной деятельности и творческому поиску.</p>	<p>Требуется решение современных проблем дошкольного образования на основе стратегического управления, программно-целевого подхода, используя современные управленческие технологии, лин-технологии. Недостаточность учета человеческого фактора в управлении. Приведение нормативно-правовой базы в соответствии с действующим законодательством.</p>	<p>Переход с административного контроля на коллективные формы проведения контроля и самоконтроль.</p>	<p>Быстро меняющаяся ситуация в образовании влечет за собой появление управленческих решений, на которые ДООУ не всегда своевременно реагирует.</p>
<p>2. Образовательные программы, реализуемые в учреждении Разработанность АООП ДО. Нацеленность на достижение высокого уровня коррекционного образования. Обучение строится с учетом психологических особенностей и возможностей детей. Обучение строится на основе дифференциации, позволяющей учитывать индивидуальный темп.</p>	<p>Некоторые дети испытывают затруднения в освоении в АООП ДО. Необходимость корректировки в разработке индивидуальных траекторий для детей с ОВЗ. Необходимо насыщение АООП ДО современными коррекционными, развивающими и лин-технологиями. Увеличение количества поступающих в дошкольное образовательное учреждение детей, относящихся к сложным категориям, приводящее к ухудшению показателей подготовки детей к школе. Объективное ухудшение здоровья поступающих детей.</p>	<p>Наличие специалистов, которые организуют коррекционную работы с детьми с ограниченными возможностями здоровья. Обеспечение роста спроса на обучение по АООП ДО. Слаженная система оздоровления детей путем щадящий методов закаливания.</p>	<p>Уменьшение количества воспитанников с речевыми и психическими нарушениями, рост количества детей с другими нарушениями в развитии. Тенденция к повышению заболеваемости воспитанников. Нестабильная эпидемиологическая ситуация в стране.</p>
<p>3. Кадровое обеспечение Образовательную деятельность осуществляет</p>	<p>Слабая теоретическая подготовка воспитателей с</p>	<p>Стимулирование труда педагогов, внедряющих</p>	<p>Эмоциональное выгорание педагогов вследствие</p>

<p>стабильный, профессионально подготовленный коллектив педагогов и специалистов. Созданы условия для профессионального развития педагогов. 100% укомплектованность штата.</p> <p>Стабильность педагогического состава.</p> <p>Наличие специалистов для организации коррекционно-развивающей деятельности с детьми.</p> <p>Создан благоприятный психологический климат в дошкольном образовательном учреждении.</p>	<p>большим стажем работы в дошкольном образовательном учреждении.</p> <p>Преобладание в коллективе педагогов традиционных подходов к образовательной деятельности.</p>	<p>инновационные технологии работы с детьми с ограниченными возможностями здоровья.</p> <p>Минимизация текучести персонала и предотвращение оттока перспективных педагогических кадров.</p> <p>Формирование и подготовка кадрового резерва.</p> <p>Расширение возможностей профессиональной самореализации и непрерывного повышения квалификации педагогов, оптимизация их возрастной структуры.</p>	<p>продолжительных профессиональных стрессов.</p> <p>Малое количество качественных курсов повышения квалификации для педагогов ДООУ.</p>
<p>4. Материально-техническая база учреждения и условия образовательной деятельности</p> <p>Обеспечено своевременное совершенствование материально-технических условий, достаточная оснащённость и разнообразие УМК, эффективное и целесообразное использование имеющихся и привлекаемых ресурсов. Помещения соответствуют требованиям СанПиН и безопасности.</p> <p>Наличие кабинетов специалистов с оборудованием для коррекции отклонений в развитии детей.</p>	<p>Недостаточная оснащённость интерактивным оборудованием для работы с детьми-инвалидами.</p> <p>Недостаточная спортивная база, нет физкультурного зала.</p> <p>Отсутствие музыкального зала.</p> <p>Отсутствие доступной среды как объекта для инвалидов.</p>	<p>Укомплектованность кабинетов специалистов дошкольного образовательного учреждения оборудованием для коррекционного образования детей с ограниченными возможностями здоровья и детей-инвалидов.</p> <p>Создана архитектурная доступность для инвалидов.</p>	<p>Ограничение средств финансирования.</p>
<p>5. Взаимодействие с родителями воспитанников</p> <p>Положительная репутация ДООУ в социуме, позитивный имидж.</p>	<p>Малоактивная позиция родителей в образовательной деятельности дошкольного образовательного учреждения, связанная с дефицитом времени и асоциальным образом жизни.</p>	<p>Создание эффективной системы работы с родителями воспитанников.</p>	<p>Нестабильная экономическая ситуация в стране, сопряжённая с негативными тенденциями в функционировании институтов семьи.</p>

4. Основные направления развития ГБДОУ «Детского сада №10 г. Павлово»

Цель:

Построение инновационной модели образовательного пространства дошкольного образовательного учреждения, обеспечивающей доступность и новое качество образования детей с ограниченными возможностями здоровья (детей с тяжелыми нарушениями речи, с задержкой психического развития), в том числе и детей-инвалидов.

Задачи:

1. Совершенствовать систему управления дошкольным образовательным учреждением через технологии, ориентированные на повышение качества образования детей с ограниченными возможностями здоровья.

2. Повысить эффективность и улучшить качество услуг в дошкольном образовательном учреждении через применение лин-технологий.

3. Создать условия архитектурной доступности дошкольного образовательного учреждения для различных категорий лиц с инвалидностью.

4. Организовать современную многофункциональную и интерактивную развивающую предметно-пространственную среду в условиях дошкольного образовательного учреждения, способствующую развитию детей с тяжелыми нарушениями речи и с задержкой психического развития, детей-инвалидов.

5. Обеспечить реализацию адаптированных основных образовательных программ дошкольного образования, учитывая вариативность индивидуальных траекторий развития детей с ограниченными возможностями здоровья.

6. Способствовать сохранению и укреплению физического и психического здоровья детей с ограниченными возможностями здоровья, их эмоциональному благополучию, успешной социализации каждого ребенка в общении со сверстниками, взрослыми.

7. Повысить профессиональное мастерство педагогов в сфере применения инновационных коррекционно-развивающих, информационно-компьютерных и лин-технологий при реализации адаптированных основных образовательных программ дошкольного образования.

8. Совершенствовать систему комплексной психолого-педагогической и информационно-просветительской поддержки родителей (законных представителей) детей с ограниченными возможностями здоровья через использование интерактивных форм взаимодействия: создание виртуального клуба для родителей, применение технологии фасилитации и лин-технологий.

Подходы в разработке Программы развития:

1. Модернизация системы управления.

Мотивационное программно-целевое управление, его вариации, рефлексивное управление, построение комплексно-целевых программ и Программы развития.

2. Мотивационное обеспечение.

Создание атмосферы творческого поиска в коллективе при соответствующей системе материального и морального стимулирования самореализации субъектов образовательной деятельности.

3. Повышение эффективности образовательной деятельности.

Организация динамического процесса в изменяющихся условиях, получение качественно новых результатов.

4. Обновление содержания образования.

Использование индивидуальных планов развития, авторских комплексно-целевых программ по освоению новшеств.

5. Использование инновационных технологий.

Личностно-ориентированное образование, обеспечивающее саморазвитие субъекта. Формирование проектной культуры планирования и осуществления образовательной и коррекционной работы.

6. Гуманизация образовательной деятельности.

Личностно-ориентированный подход во взаимодействии с воспитанниками, позиция педагога не «над», а «рядом».

7. Организация преемственности образовательной деятельности.

Многоуровневое, многоступенчатое, непрерывное образование, формирование системы: «ДОУ-школа». Единство требований, подходов, взаимовыгодное сотрудничество.

8. Современное научно-методическое обеспечение.

Своевременное ознакомление педагогов с интересными инновационными коррекционными технологиями и авторскими методиками, ориентированными на зону развития детей с ограниченными возможностями здоровья.

9. Профессиональный рост педагогов.

Организация работы по обучению педагогов с использованием различных форм повышения квалификации. Содействие распространению передового педагогического опыта между специалистами дошкольного образовательного учреждения в рамках одного учреждения, на базе города и района.

10. Материально-техническое обеспечение

Постоянно расширяющееся обеспечение образовательной деятельности в соответствии с материальными возможностями учреждения, как результат его динамического развития.

11. Активизация родительской общественности.

Более активное включение родителей в образовательную деятельность дошкольного образовательного учреждения за счет введения нетрадиционных форм работы с семьёй.

Принципы в разработке Программы развития:

1. Актуальность.

Программа развития является актуальной для всех субъектов образовательной деятельности на момент создания и ближайшее будущее.

2. Прогнозируемость.

Успешность реализации Программы развития определяется возможностью видеть желаемые результаты со всех сторон, в комплексе и в частности.

3. Рациональность.

При разработке Программы развития, ее элементы являются взаимосвязанными, а действия по её реализации-согласованными.

4. Системность.

Все элементы Программы развития взаимосвязаны, деятельность всех субъектов образовательной деятельности направлена на достижение общего результата, предусмотренного Программой развития.

5. Непрерывность.

Процесс планирования и проектирования в дошкольном образовательном учреждении осуществляется педагогами постоянно, разработанные проекты непрерывно приходят на смену друг другу.

6. Контролируемость.

Определяются критерии оценки для отслеживания промежуточных результатов на разных этапах реализации Программы развития.

7. Реалистичность.

Программа развития предусматривает соответствие между желаемым и действительным

8. Чувствительность к сбоям (принцип гибкости).

Заключается в придании проектам и процессу планирования способности менять свою направленность в связи с возникновением непредвиденных обстоятельств.

Концептуальный проект развития: миссия, ценность, содержательные принципы

Миссия дошкольного образовательного учреждения - создание необходимых условий

для достижения успеха всеми без исключения детьми независимо от их индивидуальных особенностей, психических и физических возможностей.

Ценности:

- **Дети с ограниченными возможностями здоровья** - это дети, состояние здоровья которых препятствует освоению образовательных программ вне специальных условий обучения и воспитания. Это дети-инвалиды либо другие дети в возрасте до 18 лет, не признанные в установленном порядке детьми-инвалидами, но имеющие временные или постоянные отклонения в физическом и (или) психическом развитии и нуждающиеся в создании специальных условий обучения и воспитания.
- **Инклюзия** - это процесс увеличения степени участия каждого ребенка в образовательном процессе, а также процесс уменьшения степени изоляции ребенка во всех процессах, происходящих внутри ОУ и социально-культурной среде города.
- **Инклюзивное образование** - процесс совместного воспитания и обучения всех детей, независимо от своих физических, психических, интеллектуальных и любых иных особенностей в общей системе образования вместе со своими сверстниками, где учитываются их особые образовательные потребности, создаются условия в соответствии с особыми потребностями и оказывается необходимая специальная поддержка.
- **Интеграция** - процесс развития, результатом которого является достижение единства и целостности внутри системы, основанной на взаимозависимости отдельных специализированных элементов.
- **Интегрированное образование** - организация обучения и воспитания детей с ОВЗ в ОУ, не являющихся коррекционными, с учетом их психофизических особенностей.
- **Социализация** - процесс становления личности, постепенное усвоение ею требований общества, приобретение социально значимых характеристик сознания и поведения, которые регулируют её взаимоотношения с обществом.
- **Социальная адаптация** - активное приспособление детей с ОВЗ к условиям социальной среды путем усвоения и принятия ценностей, правил и норм поведения, принятых в обществе.

5. Мероприятия по реализации программы развития ГБДОУ «Детского сада №10 г. Павлово» (дорожная карта реализации программы развития)

№	Мероприятие	Исполнитель	Срок реализации	Результат	Выполнение
Ориентировочный этап / I этап 2021-2022уч.г.					
1	Изучение профессиональных потребностей, инновационных запросов педагогов	Заведующий Старший воспитатель	Сентябрь 2021г.	Проблемно-ориентированный анализ качества образования.	
2	Мотивация педагогов	Заведующий Старший воспитатель	2021-2022 уч.г.	Повышена мотивация педагогов для активного внедрения инновационных технологий и участия в развитии дошкольного образовательного учреждения.	
3	Разработка управленческой модели, обеспечивающей качественную реализацию программы развития		Сентябрь-ноябрь 2021г.	Формирование нормативно-правовой и методической	

				документации в Учреждении в соответствии с ФГОС.	
4	Экспертиза информационного обеспечения проектов программы развития	Заведующий Старший воспитатель	Сентябрь-ноябрь 2021г.	Проблемно-ориентированный анализ качества образования.	
5	Разработка проектов программы по организации работы с детьми, педагогами, родителями	Заведующий Старший воспитатель Творческая группа	Декабрь-май 2021-2022уч.г.	Внедрение инновационных технологий воспитания и обучения детей с ограниченными возможностями здоровья. Система развивающих технологий в соответствии с возрастными и индивидуальными особенностями дошкольников.	
6	Разработка и реализация системы повышения квалификации педагогов	Заведующий Старший воспитатель	Декабрь-май 2021-2022уч.г.	Разработана система повышения квалификации педагогов.	
7	Разработка системы мониторинга	Заведующий Старший воспитатель	Декабрь-май 2021-2022уч.г.	Система комплексного мониторинга ДОУ.	
8	Разработка системы психологической поддержки	Заведующий Старший воспитатель Педагог-психолог	Декабрь-май 2021-2022уч.г.	Проектирование психолого-педагогической поддержки социализации и индивидуализации детей.	
9	Консультативная работа с родителями	Заведующий Старший воспитатель Педагоги Специалисты	2021-2022уч.г.	Вовлечение родителей в образовательную деятельность. Укрепление внутрисемейных отношений. Создание системы взаимодействия дошкольного образовательного учреждения с учреждениями социума на основе договоров и совместных планов.	
Основной этап / II этап 2022-2024уч.г.					
1	Внедрение управленческой модели	Заведующий	2022г.	Разработана и внедрена в	

				практику работы дошкольного образовательного учреждения инновационная модель управления.	
2	Внедрение разработанных проектов	Заведующий Старший воспитатель	2022-2024уч.г.	Проекты успешно внедрены.	
3	Отработка организационных форм модели поддержки инновационной деятельности педагогов при реализации программы развития	Заведующий Старший воспитатель	2022-2024уч.г.	Разработана система организационных форм модели поддержки педагогов.	
4	Отработка содержания форм работы с родителями по повышению их воспитательной компетенции	Заведующий Старший воспитатель	2022-2024уч.г.	Разработана система работы с родителями воспитанников.	
5	Апробация критериев системы мониторинга реализации программы развития	Заведующий Старший воспитатель	2022-2024уч.г.	Критерии системы мониторинга выбраны верно и эффективны для анализа реализации программы развития.	
6	Обобщение инновационного опыта педагогов в работе с детьми и родителями, методической службы с педагогами	Заведующий Старший воспитатель Педагоги Специалисты	2022-2024уч.г.	Инновационный опыт обобщен.	
7	Психологическое сопровождение динамики развития всех участников образовательных отношений	Заведующий Старший воспитатель Педагог-психолог	2022-2024уч.г.	Микроклимат к коллективе благоприятный, психологическая поддержка воспитанникам оказана.	
Обобщающий этап / III этап 2024-2025уч.г.					
1	Анализ эффективности деятельности программы развития	Заведующий Старший воспитатель	2024-2025уч.г.	Анализ реализации программы развития проведен.	
2	Экспертиза реализации программы развития	Заведующий Старший воспитатель	2024-2025уч.г.	Экспертиза реализации программы развития проведена.	
3	Оформление результатов программы развития	Заведующий Старший воспитатель	Апрель-май 2025уч.г.	Результаты реализации программы развития оформлены.	
4	Обобщение и социализация опыта	Заведующий Старший воспитатель	Апрель-май 2025уч.г.	Обобщение опыта работы по реализации программы развития.	

Реализация инновационного содержания программы развития дошкольного образовательного учреждения будет осуществляться через систему подпрограмм:

- Подпрограмма «Навстречу успеху»
- Подпрограмма «Коррекция и развития»
- Подпрограмма «Современная и доступная развивающая среда»
- Подпрограмма «Компетентный педагог»
- Подпрограмма «Педагог - ребенок - семья»

Подпрограмма «Навстречу успеху»

Идея: Модернизация системы управление качеством дошкольного образования.

Цель: Создание условий для участия всех субъектов учреждения в управлении качеством дошкольного образования.

Задачи:

- Оценить перспективы модернизации системы управления дошкольным образовательным учреждением.
- Создать и обеспечить успешное функционирование информационно-аналитической системы дошкольного образования как основы развития и принятия обоснованных управленческих решений.
- Совершенствовать финансово-экономическую модель дошкольного образовательного учреждения через анализ актуального состояния и перспектив использования фандрайзинг технологии.
- Повысить эффективность системы управления через обеспечение деятельности различных моделей общественного соуправления.
- Внедрить лин-технологию в практику работы детского сада с целью повышения эффективности и улучшения качества услуг в дошкольном образовательном учреждении.

Ожидаемые результаты:

- Создана система управления дошкольного образовательного управления.

№	Мероприятие	Исполнитель	Срок реализации	Результат	Выполнение
1	Внести изменения в нормативно-правовые документы Учреждения.	Заведующий Старший воспитатель	Июнь-июль 2022г.	Нормативно-правовые документы приведены в соответствие с законодательством.	
2	Организовать работу по приведению в соответствие с законодательством должностных инструкций педагогических работников.	Заведующий Старший воспитатель	2022-2023г.	Разработаны и утверждены должностные инструкции для педагогических работников.	
3	Разработка управленческой модели, обеспечивающей качественную реализацию программы развития.	Заведующий Старший воспитатель	2022-2024г.	Разработана управленческая система в Учреждении.	
4	Обеспечить открытость участия коллегиальных органов управления в управлении Учреждения через официальный сайт.	Заведующий	2022-2024г.	Ведется работа коллегиальных органов управления Учреждения на официальном сайте.	
5	Создание методической базы, электронной библиотеки для реализации подпрограмм	Старший воспитатель	2022-2024г.	Создана методическая базы, электронная	

	программы развития.			библиотека.	
6	Разработка комплексной системы оценки качества образования в Учреждении.	Заведующий	2022-2024г.	Разработана и внедрена комплексная система оценки качества образования Учреждения.	

Подпрограмма «Коррекция и развитие»

Идея: Обеспечение коррекции нарушений и развитие детей с ограниченными возможностями здоровья с учетом их возрастных и индивидуальных особенностей.

Цель: Создание условий для реализации адаптированных основных образовательных программ дошкольного образования для детей с тяжелыми нарушениями речи и для детей с задержкой психического развития, используя инновационные коррекционные и развивающие технологии.

Задачи:

- Обеспечить создание образовательной среды для реализации задач основных адаптированных образовательных программ дошкольного образования для детей с тяжелыми нарушениями речи и для детей с задержкой психического развития.
- Обеспечить квалифицированную коррекционную помощь детям с ограниченными возможностями здоровья и детям-инвалидам.
- Обеспечить создание условий для полноценного физического развития, формирования здоровой и физически крепкой личности детей с ограниченными возможностями здоровья.
- Способствовать успешной социализации детей с ограниченными возможностями здоровья.

Ожидаемые результаты:

- Реализованы адаптированные основные образовательные программы дошкольного образования для детей с тяжелыми нарушениями речи и для детей с задержкой психического развития.
- Обеспечено индивидуальное психолого-педагогическое сопровождение развития детей с ограниченными возможностями здоровья.
- Улучшено состояние физического, психического и социального здоровья детей с ограниченными возможностями здоровья.
- Сформирована психолого-педагогическая готовность детей с ограниченными возможностями здоровья к дальнейшему обучению.
- Сформированы у детей с ограниченными возможностями здоровья навыки успешной социализации.

№	Мероприятие	Исполнитель	Срок реализации	Результат	Выполнение
1	Внесение изменений в АООП ДО для детей: -с тяжелыми нарушениями речи; -с задержкой психического развития.	Заведующий Старший воспитатель	Июнь-июль 2022г.	АООП ДО изменена в соответствии с современными нормативными документами, эпидемиологической обстановкой.	
2	Внедрение в образовательную деятельность инновационных технологий: -коррекционно-развивающих; -информационно-компьютерных; -лин-технологий.	Заведующий Старший воспитатель	2022-2024г.	Систематическое использование коррекционно-развивающих, информационно-компьютерных, -лин-технологий в работе с детьми с ОВЗ.	

3	Разработка и внедрение электронного документооборота: -план образовательной деятельности; -индивидуальный учет развития воспитанников.	Творческая группа	2022-2023г.	Создана система электронного документооборота.	
4	Разработка индивидуальных образовательных маршрутов для детей: -с тяжелыми нарушениями речи; -с задержкой психического развития.	Творческая группа	Сентябрь-октябрь 2022г.	Разработаны и внедрены в работу с детьми ОВЗ индивидуальные образовательные маршруты.	
5	Разработка и внедрение плана психолого-педагогических мероприятий по реализации ИПРА детей-инвалидов.	Творческая группа	Сентябрь-октябрь 2022г.	Разработаны и внедрены в работу с детьми-инвалидами планы психолого-педагогических мероприятий по реализации ИПРА.	
6.	Создание электронной библиотеке по инновационным технологиям в работе с детьми: -с тяжелыми нарушениями речи; -с задержкой психического развития; -дети-инвалиды.	Творческая группа	2022-2024г.	Создана электронная библиотека.	

Подпрограмма «Современная и доступная развивающая среда»

Идея: Обеспечение максимальной реализации образовательного потенциала пространства дошкольного образовательного учреждения.

Цель: Создание развивающей предметно-пространственной среды в дошкольном образовательном учреждении в соответствии с рекомендациями ФГОС ДО и безбарьерной доступной среды для инвалидов, обеспечивающая возможность для беспрепятственного доступа инвалидов на территорию, здание и помещения дошкольного образовательного учреждения.

Задачи:

- Организовать доступную развивающую предметно-пространственную среду для детей с ограниченными возможностями здоровья, в том числе для детей-инвалидов.
- Оборудовать кабинеты специалистов дошкольного образовательного учреждения современными техническими средствами обучения и многофункциональными материалами для работы с детьми с ограниченными возможностями здоровья.
- Создать оптимальную креативную среду детского сада с использованием инструментов бережливого производства (лин-технологий).
- Реализовать лично-ориентированную модель построения развивающей предметно-пространственной среды дошкольного образовательного учреждения.
- Создать универсальную доступную среду на территории, в здании и в помещениях дошкольного образовательного учреждения для инвалидов.
- Обучить одну единицу работника по дополнительной профессиональной программе повышения квалификации «Доступная среда» для проведения инструктажа коллектива дошкольного образовательного учреждения по работе с инвалидами.
- Организовать сопровождение инвалидов всех категорий работниками дошкольного образовательного учреждения с закреплением функциональных обязанностей в должностных инструкциях.

Ожидаемые результаты:

- Организована развивающая предметно-пространственная среда с учетом организации деятельности детей с ограниченными возможностями здоровья, а также в соответствии принципов развивающего обучения, индивидуального подхода и дифференцированного воспитания
- Обеспечена доступность среды: территории, здания, помещений дошкольного образовательного учреждения, для всех категорий инвалидов.
- Организовано обслуживание инвалидов работниками дошкольного образовательного учреждения.

№	Мероприятие	Исполнитель	Срок реализации	Результат	Выполнение
1	Обучить работника по дополнительной профессиональной программе повышения квалификации «Доступная среда».	Заведующий	2021г.	Обучен работник по дополнительной профессиональной программе повышения квалификации «Доступная среда».	
2	Приобрести системы навигации для инвалидов.	Заведующий	2022-2024уч.г.	Приобретена система навигации.	
3	Создать беспрепятственного доступа в здание Учреждения для слабовидящих и слепых инвалидов.	Заведующий	2022-2024уч.г.	Наличие контрастных линий на ступеньках и перилах, направляющих, указателей и т.д.	
4	Установить системы вызова помощника для сопровождения инвалидов.	Заведующий	2022-2024уч.г.	Установлен звонок.	
5	Организовать парковочного места.	Заведующий	2022-2024уч.г.	Организовано парковочное место.	
6	Установить звукоусиливающей аппаратуры для слабослышащих инвалидов.	Заведующий	2022-2024уч.г.	Установлена звукоусиливающая аппаратура.	
7	Приобрести специализированной мебели для детей-инвалидов.	Заведующий	2022-2024уч.г.	Наличие специализированной мебели.	
8	Приобрести многофункциональное и интерактивное оборудование TeachTouch оборудование, стабиллоплатформа, логопедические тренажеры Дэльфа, звукоусиливающая аппаратура.	Заведующий	2022-2024уч.г.	Наличие многофункционального и интерактивного оборудования.	
9	Создать визуализацию РППС для детей с ОВЗ.	Старший воспитатель	2022-2024уч.г.	Активно внедрены лин-технологий в организации РППС для детей с ОВЗ.	

Подпрограмма «Компетентный педагог»

Идея:Повышение уровня основных компетенций педагогов.

Цель:Формирование основных компетенций педагогов, направленных на полноценное развитие каждого ребенка.

Задачи:

- Создать условия необходимые для повышения профессиональной компетенции педагогических кадров дошкольного образовательного учреждения.
- Повысить уровень профессионального мастерства педагогических кадров детского сада в

применении ИКТ, коррекционно-развивающих технологий, лин-технологий в образовательной деятельности с детьми с особыми образовательными потребностями и при построении индивидуального образовательного маршрута развития детей с ограниченными возможностями здоровья.

Ожидаемые результаты:

- Сформированы профессиональные компетенции педагогов, направленные на полноценное развитие каждого ребенка.
- Наличие в дошкольном образовательном учреждении оптимальных условий для формирования квалифицированного кадрового потенциала.
- Положительная мотивация у педагогов к использованию ИКТ в профессиональной деятельности, коррекционных технологий, лин-технологий в образовательной деятельности с детьми с ограниченными возможностями здоровья.

№	Мероприятие	Исполнитель	Срок реализации	Результат	Выполнение
1	Составить плана повышения квалификации педагогических работников.	Заведующий Старший воспитатель	Сентябрь 2021г.	Проблемно-ориентированный анализ качества образования.	
2	Организовать участие педагогических работников в дистанционных формах повышения педагогической компетенции через ИКТ технологии.	Заведующий Старший воспитатель	2022-2024г.	Повышена мотивация педагогов для активного внедрения инновационных технологий и участия в развитии дошкольного образовательного учреждения.	
3	Создать персональных сайтов педагогических работников.	Старший воспитатель	2022г.	Формирование нормативно-правовой и методической документации в Учреждении в соответствии с ФГОС.	
4	Организовать методическое сопровождение педагогических работников по применению ИКТ, коррекционно-развивающих технологий, лин-технологий в работе с детьми.	Старший воспитатель	2022-2024г.	Организовано методическое сопровождение педагогических работников.	

Подпрограмма «Семья - ребенок - педагог»

Идея: Совершенствование системы взаимодействия с родителями воспитанников дошкольного образовательного учреждения.

Цель: Формирование у родителей активной позиции в развитии и социализации детей через интерактивные формы взаимодействия.

Задачи:

- Изучить и внедрить в работу новые приемы активизации родителей детей с ограниченными возможностями здоровья.
- Привлечь родителей к организации и участию в совместных мероприятиях.
- Установить партнерские отношения между всеми участниками образовательных отношений.

Ожидаемые результаты:

- Освоены функции педагогического общения с родителями детей с ограниченными возможностями здоровья.
- Повышена компетентность родителей в вопросах развития и социализации детей.
- Активное участие родителей в жизнедеятельности дошкольного образовательного учреждения.
- Родители детей умеют предвидеть перспективу дальнейшего развития своего ребенка.
- Повышение информированности родителей через применение лин-технологии: визуализацию, социальные сети, через создание виртуального клуба родителей, фандрайзинг технологий.
- Повышение удовлетворенности родителей качеством образовательных услуг.

№	Мероприятие	Исполнитель	Срок реализации	Результат	Выполнение
1	Составить план взаимодействия с родителями воспитанников.	Старший воспитатель	Август 2022г.	Разработан план взаимодействия с родителями воспитанников.	
2	Создать виртуальный клуб родителей на странице официального сайта Учреждения.	Старший воспитатель Творческая группа	2022г.	Создан виртуальный клуб на странице официального сайта Учреждения.	
3	Внедрить систему дистанционной информированности родителей воспитанников через социальные сети, мессенджеры.	Старший воспитатель	2022-2024г.	Разработана и внедрена в работу Учреждения дистанционные информационно-компьютерные технологии в работе с родителями воспитанников.	
4	Внедрить в систему взаимодействия с родителями воспитанников фандрайзинг технологию.	Творческая группа	2022-2024г.	Внедрена в систему взаимодействия с родителями воспитанников фандрайзинг технология.	
5	Повысить компетентность родителей воспитанников в использовании лин-технологии в образовательной деятельности детей.	Старший воспитатель	2022-2024г.	Повышена компетенция родителей воспитанников по использованию лин-технологий в образовательной деятельности с детьми.	
6	Организовать цикл мероприятий для родителей воспитанников по образованию детей.	Старший воспитатель	2022-2024г.	Проведен цикл мероприятий для родителей воспитанников.	
7	Разработать цикл анкет и опросов родителей воспитанников.	Старший воспитатель	2022-2024г.	Проведено анкетирование, опросы родителей	

6.Механизмы реализации Программы развития ГБДОУ «Детского сада №10 г.Павлово»

Основными составляющими механизма реализации программы развития дошкольного образовательного учреждения являются:

1.Нормативно-правовое обеспечение.

Разработка документов регламентирующего характера: положения о проектной группе, о координационном совете по реализации Программы развития, нормативных документов по организации и взаимодействию с родителями.

2.Кадровое обеспечение.

Система мер по повышению мотивации педагогов к проектной деятельности по осуществлению индивидуального маршрута профессионального роста в условиях развития дошкольного образовательного учреждения.

3.Материально-техническое обеспечение.

Приобретение игрового оборудования, учебно-наглядных пособий, детской мебели, ТСО для групп компенсирующей направленности. Научно-методическое обеспечение.

4.Финансовые средства.

Использование бюджетных и внебюджетных средств, спонсорской поддержки для создания материально-технического обеспечения.

5.Программно-методическое обеспечение.

Дальнейшее пополнение библиотечного фонда, в соответствии с намеченными направлениями проектной деятельности, методического и программного обеспечения образовательной деятельности.

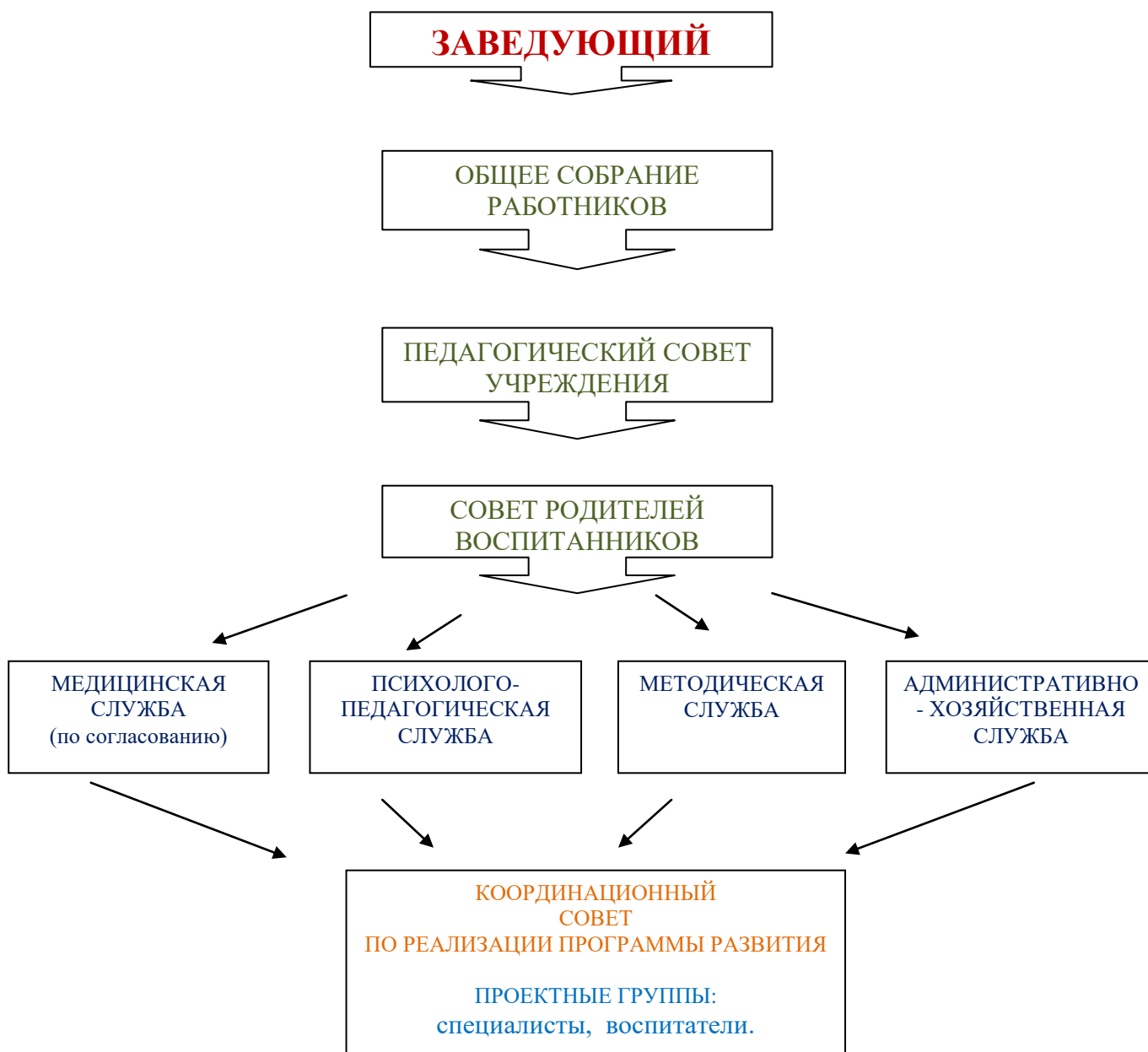
Совершенствование структуры управления (функции, технологии, организационные формы):

В дошкольном образовательном учреждении **высший уровень** управления обеспечивает заведующий, наделенный административными полномочиями. Основные функции заведующего: обеспечение охраны жизни и здоровья детей, руководство образовательной и коррекционной деятельностью, административно-хозяйственной, финансовой деятельностью-определяют области линейных руководителей: врача (по согласованию), старшего воспитателя, заведующего хозяйством.

Во второй уровень управления входят коллегиальные органы дошкольного образовательного учреждения: Общее собрание работников, Педагогический совет, Совет родителей (законных представителей) воспитанников.

Третий уровень-уровень руководителей функциональных служб, к которым относятся административно-хозяйственная, медицинская, методическая и психолого-педагогическая службы. Развитие дошкольного образовательного учреждения предполагает изменения в структуре управления: в реконструкции методической службы, особое место отводится работе творческой группы, в ее функции входит: разработка методического сопровождения по реализации содержания Программы развития, изучение и подготовка рекомендаций по внедрению инновационных технологий.

В четвертый уровень управления входят следующие работники: узкие специалисты, воспитатели. Структура управления была бы не полной, если бы мы не включили в нее родителей, т.к. они являются первыми педагогами, и детей, т.к. они-основа управленческой пирамиды. Для целенаправленного руководства реализацией Программы развития будет создан координационный совет по развитию дошкольного образовательного учреждения. Такой орган поможет связать воедино деятельность педагогов дошкольного образовательного учреждения, родителей, обеспечить качественное выполнение Программы развития и экспертизу ее результативности.



7. Ожидаемые результаты реализации программы развития ГБДОУ «Детского сада №10 г. Павлово»

1. Усовершенствована система определенных методов, принципов, организационных приемов и форм управления дошкольным образовательным учреждением, нацеленная на повышение качества образования детей с ограниченными возможностями здоровья.

2. Оптимизированы и визуализированы текущие процессы в дошкольном образовательном учреждении, стандартизированы ежедневные операции детей и работников, рационально организованы рабочие места работников дошкольного образовательного учреждения через применение лин-технологий.

3. Создана архитектурная доступная среда дошкольного образовательного учреждения для инвалидов.

4. Организована современная многофункциональная и интерактивная развивающая предметно-пространственная среда, способствующая развитию детей с тяжелыми нарушениями речи и с задержкой психического развития, детей-инвалидов: TeachTouch оборудование, стабиллоплатформа, логопедические тренажеры Дэльфа, звукоусиливающая аппаратура.

5.Повышено качество реализации адаптированных основных образовательных программ дошкольного образования, обеспечено индивидуальное психолого-педагогическое сопровождение развития детей с ограниченными возможностями здоровья, улучшено состояние физического, психического и социального здоровья детей с ограниченными возможностями здоровья.

6.Сформированы компетенции педагогов, направленные на полноценное развитие каждого ребенка с ограниченными возможностями здоровья, повышен уровень педагогов в овладении современными коррекционно-развивающими, информационно-компьютерными и лин-технологиями при реализации адаптированных основных образовательных программ дошкольного образования.

7.Создана система комплексной психолого-педагогической и информационно-просветительской поддержки родителей (законных представителей) детей с ограниченными возможностями здоровья через создание виртуального клуба для родителей, применение технологии фасилитации, лин-технологий.

8.Критерии и показатели оценки реализации программы развития ГБДОУ «Детского сада №10 г.Павлово»

Критерии	Показатели	Базовый уровень (%)	Целевой ориентир (%)
Повышение качества образовательной деятельности в дошкольном образовательном учреждении			
Реализация адаптированных основных образовательных программ дошкольного образования	-результативность реализации адаптированных основных образовательных программ дошкольного образования	90	100
	-достижения воспитанников на конкурсах, фестивалях	25	55
Использование инновационных коррекционных и развивающих технологий	-результативность использования инновационных коррекционных и развивающих технологий	40	90
Использование лин-технологий	-результативность использования лин-технологий	40	90
Организация образовательной деятельности с детьми	-результативность организации образовательной деятельности с детьми:		
	-дети с тяжелыми нарушениями речи -дети с задержкой психического развития	96 91	100 100
Повышение качества образовательных условий в дошкольном образовательном учреждении			
Кадровые условия	-укомплектованность кадрами	90	100
	-динамика роста категоричности	80	100
	-вовлеченность педагогов в самообразовательную деятельность	50	80
	-использование инновационных коррекционных, развивающих и лин-технологий	10	50
	-предоставление опыта работы с детьми ОВЗ через педагогические мероприятия, форумы, конкурсы профессиональной направленности регионального и федерального уровня, в профессиональных изданиях, средствах массовой информации	10	50
Материально-технические условия	-оснащенность групповых помещений, кабинетов современным оборудованием,	70	90

	<p>средствами обучения и мебелью</p> <p>-оценка состояния условий воспитания и обучения в соответствии с нормативами и требованиями СанПиН</p> <p>-оценка соответствия службы охраны труда и обеспечения безопасности (ТБ, ОТ, ППБ, производственной санитарии, антитеррористической безопасности) требованиям нормативных документов</p> <p>-информационно-технологическое обеспечение (наличие технологического оборудования, сайта, программного обеспечения)</p>	70	90
		90	100
		70	90
Доступная безбарьерная среда	-степень (оценка) доступности территории, здания, помещения дошкольного образовательного учреждения	15	50
Развивающая предметно-пространственная среда	-соответствие компонентов развивающей предметно-пространственной среды реализуемым адаптированным основным образовательным программам дошкольного образования, возрастным и индивидуальным возможностям детей с ограниченными возможностями здоровья	86	100
	-организация образовательного пространства и разнообразие материалов, оборудования и инвентаря (в здании и на участке) в соответствии с требованиями государственного образовательного стандарта (трансформируемость, полифункциональность, вариативность, доступность, безопасность)	90	100
	-наличие условий для инклюзивного образования	75	100
	-наличие условий для общения и совместной деятельности воспитанников и взрослых (в том числе воспитанников разного возраста), во всей группе и в малых группах, двигательной активности воспитанников, а также возможности для уединения	90	100
	-учёт национально-культурных, климатических условий, в которых осуществляется образовательная деятельность	90	100
Повышение качества результатов деятельности дошкольного образовательного учреждения			
Эффективность управления деятельностью дошкольного образовательного учреждения	-наличие нормативно-правовых документов	80	100
	-наличие и качество системы оценки дошкольного образования		
	-меры стимулирования поисковой инновационной деятельности и др.		
	-оптимальность организационной структуры управления		
	-четкость распределения функциональных обязанностей		
	-анализ эффективности принятых и выполненных решений		
Степень освоения адаптированных основных образовательных программ	-степень освоения адаптированных основных образовательных программ дошкольного образования детьми с	90	100

дошкольного образования детьми с ограниченными возможностями здоровья	ограниченными возможностями здоровья		
Степень готовности детей к школьному обучению	-степень готовности детей к школьному обучения	90	100
Здоровье детей дошкольного образовательного учреждения	-соответствие показателей здоровья среднему уровню по городу, уровень физического развития детей и показатели здоровья педагогов -снижение уровня заболеваемости в среднем на 2-3%		
Удовлетворенность родителей (законных представителей) детей с ограниченными возможностями здоровья	-удовлетворенность родителей качеством образовательных услуг (социологический опрос) -количество публикаций о дошкольном образовательном учреждении -отсутствие обоснованных жалоб родителей (законных представителей) детей на качество образовательных услуг	96	100

9. Финансово-экономическое обоснование расходов на реализацию программы развития ГБДОУ «Детского сада №10 г.Павлово»

1. Подпрограмма «Навстречу успеху»

№ п/п	Наименование основного направления	Срок исполнения (годы)	Источник финансирования	Объемы финансирования					
				Всего (тыс. руб.)	в том числе по годам:				
					2021	2022	2023	2024	2025
1	2	3	4	5	6	7	8	9	10
	Модернизация системы управление качеством дошкольного образования.	2022-2024		45,00	x	45,00	x	x	x
1	Внести изменения в нормативно-правовые документы Учреждения.	Июнь-июль 2022г.	x	x	x	x	x	x	x
2	Организовать работу по приведению в соответствие с законодательством должностных инструкций педагогических работников.	2022-2023г.	x	x	x	x	x	x	x
3	Разработка управленческой модели, обеспечивающей качественную реализацию программы развития: 1. Программный комплекс ИАС «Аверс:Расчет меню питания».	2022-2024г.	Областной бюджет	45,00	x	45,00	x	x	x
4	Обеспечить открытость участия коллегиальных органов управления в управлении Учреждения через официальный сайт.	2022-2024г.	x	x	x	x	x	x	x
5	Создание методической базы, электронной библиотеки для реализации подпрограмм программы развития.	2022-2024г.	x	x	x	x	x	x	x
6	Разработка комплексной системы оценки качества образования в Учреждении.	2022-2024г.	x	x	x	x	x	x	x

2.Подпрограмма «Коррекция и развитие»

№ п/п	Наименование основного направления	Срок исполнения (годы)	Источник финансирования	Объемы финансирования					
				Всего (тыс. руб.)	в том числе по годам:				
					2021	2022	2023	2024	2025
1	2	3	4	5	6	7	8	9	10
	Обеспечение коррекции нарушений и развитие детей с ограниченными возможностями здоровья с учетом их возрастных и индивидуальных особенностей.	2022-2024		250,00	15,00	95,00	75,00	65,00	x
1	Внесение изменений в АООП ДО для детей: -с тяжелыми нарушениями речи; -с задержкой психического развития.	Июнь-июль 2022г.	x	x	x	x	x	x	x
2	Внедрение в образовательную деятельность инновационных технологий: -коррекционно-развивающих; -информационно-компьютерных; -лин-технологий.	2022-2024г.	x	x	x	x	x	x	x
3	Разработка и внедрение электронного документооборота: -план образовательной деятельности; -индивидуальный учет развития воспитанников: 1.Компьютерное оборудование 2.Программный комплекс «Детский сад»	2022-2023г.	Областной бюджет	190,00	x				x
						60,00	60,00	50,00	
						20,00	-	-	
4	Разработка индивидуальных образовательных маршрутов для детей: -с тяжелыми нарушениями речи; -с задержкой психического развития.	Сентябрь-октябрь 2022г.	x	x	x	x	x	x	x
5	Разработка и внедрение плана психолого-педагогических мероприятий по реализации ИПРА детей-инвалидов.	Сентябрь-октябрь 2022г.	x	x	x	x	x	x	x
6	Создание электронной библиотеки по инновационных	2022-2024г.	x	x	x	x	x	x	x

	технологиям в работе с детьми: -с тяжелыми нарушениями речи; -с задержкой психического развития; -дети-инвалиды.								
7	Внесение изменений в АООП ДО для детей: -с тяжелыми нарушениями речи; -с задержкой психического развития.	Июнь-июль 2022г.	x	x	x	x	x	x	x
8	Внедрение в образовательную деятельность инновационных технологий: -коррекционно-развивающих; -информационно-компьютерных; -лин-технологий.	2022-2024г.	Областной бюджет	60,00		x	x		x
					15,00	15,00	15,00	15,00	
9	Разработка и внедрение электронного документооборота: -план образовательной деятельности; -индивидуальный учет развития воспитанников.	2022-2023г.	x	x	x	x	x	x	x

3.Подпрограмма «Современная и доступная развивающая среда»

№ п/п	Наименование основного направления	Срок исполнения (годы)	Источник финансирования	Объемы финансирования					
				Всего (тыс. руб.)	в том числе по годам:				
					2021	2022	2023	2024	2025
1	2	3	4	5	6	7	8	9	10
	Обеспечение максимальной реализации образовательного потенциала пространства дошкольного образовательного учреждения	2021-2024		1139,00	x	435,00	385,00	319,00	x
1	Обучить работника по дополнительной профессиональной программе повышения квалификации «Доступная среда».	2021г.	Областной бюджет	6,00	x	6,00	x	x	x
2	Приобрести системы навигации для инвалидов.	2022-2024уч.г.	Областной бюджет	15,00	x	x	15,00	x	x
3	Создать беспрепятственного доступа в здание Учреждения для слабовидящих и слепых инвалидов.	2022-2024уч.г.	Областной бюджет	29,00	x	x	x	29,00	x

4	Установить системы вызова помощника для сопровождения инвалидов.	2022-2024уч.г.	Областной бюджет	6,00	x	6,00	x	x	x
5	Организовать парковочные места.	2022-2024уч.г.	Областной бюджет	10,00	x	x	x	10,00	x
6	Установить звукоусиливающей аппаратуры для слабослышащих инвалидов.	2022-2024уч.г.	Областной бюджет	150,00	x	75,00	75,00	x	x
7	Приобрести специализированной мебели для детей-инвалидов.	2022-2024уч.г.	Областной бюджет	150,00	x	50,00	50,00	50,00	x
8	Приобрести многофункциональное и интерактивное оборудование: 1. TeachTouch оборудование 2. Стабилоплатформа 3. Логопедические тренажеры Дэльфа 4. Звукоусиливающая аппаратура	2022-2024уч.г.	Областной бюджет	640,00 48,00 25,00	x	250,00 48,00	190,00 25,00	200,00	x
9	Создать визуализацию РППС для детей с ОВЗ.	2022-2024уч.г.	Областной бюджет	60,00	x	x	30,00	30,00	x

4. Подпрограмма «Компетентный педагог»

№ п/п	Наименование основного направления	Срок исполнения (годы)	Источник финансирования	Объемы и источники финансирования					
				Всего (тыс. руб.)	в том числе по годам:				
					2021	2022	2023	2024	2025
1	2	3	4	5	6	7	8	9	10
Повышение уровня основных компетенций педагогов		2021-2024		30,00	x	10,00	10,00	10,00	x
1	Составить плана повышения квалификации педагогических работников.	Сентябрь 2021г.	Областной бюджет	30,00	x	10,00	10,00	10,00	x
2	Организовать участие педагогических работников в дистанционных формах повышения педагогической компетенции через ИКТ технологии.	2022-2024г.	x	x	x	x	x	x	x
3	Создать персональных сайтов педагогических работников.	2022г.	x	x	x	x	x	x	x
4	Организовать методическое сопровождение педагогических работников по применению ИКТ, коррекционно-	2022-2024г.	x	x	x	x	x	x	x

	развивающих технологий, лин-технологий в работе с детьми.								
	Составить плана повышения квалификации педагогических работников.	Сентябрь 2021г.	x	x	x	x	x	x	x
5	Организовать участие педагогических работников в дистанционных формах повышения педагогической компетенции через ИКТ технологии.	2022-2024г.	x	x	x	x	x	x	X

5. Подпрограмма «Педагог - ребенок - семья»

№ п/п	Наименование основного направления	Срок исполнения (годы)	Источник финансирования	Объемы финансирования					
				Всего (тыс. руб.)	в том числе по годам:				
					2021	2022	2023	2024	2025
1	2	3	4	5	6	7	8	9	10
	Совершенствование системы взаимодействия с родителями воспитанников дошкольного образовательного учреждения.	2022-2024		22,00	x	12,00	x	10,00	x
1	Составить план взаимодействия с родителями воспитанников.	Август 2022г.	x	x	x	x	x	x	x
2	Создать виртуальный клуб родителей на странице официального сайта Учреждения.	2022г.	x	x	x	x	x	x	x
3	Внедрить систему дистанционной информированности родителей воспитанников через социальные сети, мессенджеры.	2022-2024г.	Областной бюджет	22,00	x	12,00	x	10,00	x
4	Внедрить в систему взаимодействия с родителями воспитанников фандрайзинг технологию.	2022-2024г.	x	x	x	x	x	x	x
5	Повысить компетентность родителей воспитанников в использовании лин-технологии в образовательной деятельности детей.	2022-2024г.	x	x	x	x	x	x	x
6	Организовать цикл мероприятий для родителей воспитанников по	2022-2024г.	x	x	x	x	x	x	x

	образованию детей.								
7	Разработать цикл анкет и опросов родителей воспитанников.	2022-2024г.	х	х	х	х	х	х	х

Таким образом, объем финансирования Программы развития ГБДОУ «Детского сада № 10 г. Павлово» составляет 1486,00 тыс. рублей, в том числе:

2021 год – 15,00 тыс. руб.

2022 год – 597,00 тыс. руб.

2023 год – 470,00 тыс. руб.

2024 год – 404,00 тыс. руб.

2025 год – 0,00 тыс. руб.